

airgym.eu

**Airtrack HP**

**33cm**

**20cm**

**10cm**



Set up manual  
Gebrauchsanleitung  
Handleiding

[www.airgym.eu](http://www.airgym.eu)

AG Industries BV  
Rijksstraatweg 97  
6573CK Beek-Ubbergen  
The Netherlands

Contact:  
+31 629 088 399  
+31 615 033 344  
[info@airgym.eu](mailto:info@airgym.eu)



airgym.eu



# CONTENT

- 04 Introduction
- 05 Safety guiding lines
- 06-07 Users manual - inflation
- 08 Users manual - deflation
- 09-10 Reparation

## Deutsch

- 12 Einführung
- 13 Sicherheitsmaßnahmen
- 14-15 Anleitung AirTrack - Aufbau
- 16 Anleitung AirTrack - Abbau
- 17-18 Reparatur

## Nederlands

- 20 Inleiding
- 21 Veiligheidsregels
- 22-23 Gebruikshandleiding - Opbouw
- 24 Gebruikshandleiding - Afbouw
- 25-26 Reparatie

## Obsah

- 28 Úvod
- 29 Bezpečnostní návod
- 30-31 Návod na použití - nafukování
- 32 Návod na použití - vyfukování
- 33-34 Opravy

## INTRODUCTION

By choosing to buy an Airgym AirTrack you can rest assured you have purchased an AirTrack with a proven track record across Europe. Airgym is constantly aiming for improvements on quality, functionality, safety and manageability. All Airgym tracks are made with the best quality material available and it is European made to pass all safety and toxicity standards in Europe.

Airgym Air Tracks are produced with a high level of engineering skill, every product is repeatedly tested and needs to pass a final check which covers a quality, pressure, construction and visual check.

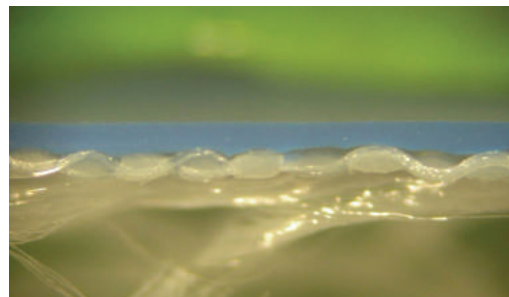
The supplied certificate shows that you have an approved product.

Airgym AirTracks are built with Double Wall Fabrics. This material should be seen as 2 layers that are coated and held together by thousands of fibers (see picture 1 and 2). The Double Wall Fabric construction is extremely strong and functional.

A typical cosmetic nature of this material are the slight dents who tend to disappear over time. This has no effect on the functionality and quality of the AirTracks. During testing all AirTracks are inflated to far above the normal level, this process removes most dents. It is not recommended to do this yourself.



1) Double wall construction



2) Enlargement of the coating

Airgym has taken great care and time to produce a step by step guide of how to inflate and deflate your new AirTrack, this information is constantly being improved by input from our customers. We are always open for feedback concerning any kind of improvements.

It is extremely important to read the complete manual and use this product in the manner described to maximize safety and life time.

# SAFETY GUIDE LINES

## AirTracks HP10 - HP20 - HP33

- The Airgym AirTrack set up should only be done by authorized or competent persons.
- Always check the surface, it must be clean, dry and even. When outside always use ground sheet under the AirTrack.
- To move use the handles on each side (HP 20, HP 33), never drag the Air Track.
- There should always be an appropriate accompaniment to the track side if it is in use.
- Don't use the AirTrack in damp spaces.
- Don't use the AirTrack in the rain.
- Don't store the AirTrack dirty or wet.
- Do not use the AirTrack with shoes.
- If using a manometer (pressure gauge) during inflation, be sure to remove the manometer while the Air track is in use.
- Place safety matting at the ends of the AirTrack.
- Once using the track there should be a mat for landing, this can be connected by the velcro closure which will avoid also the small space created by the round shape of the AirTrack.

**The safety rules above will help you enjoy your AirTrack for many years.  
For questions or further information please contact us or your dealer.**

# USERS MANUAL

## Airtracks HP10 - HP20 - HP33

### Inflation:

Done correctly your AirTrack should be ready for use in a matter of minutes.

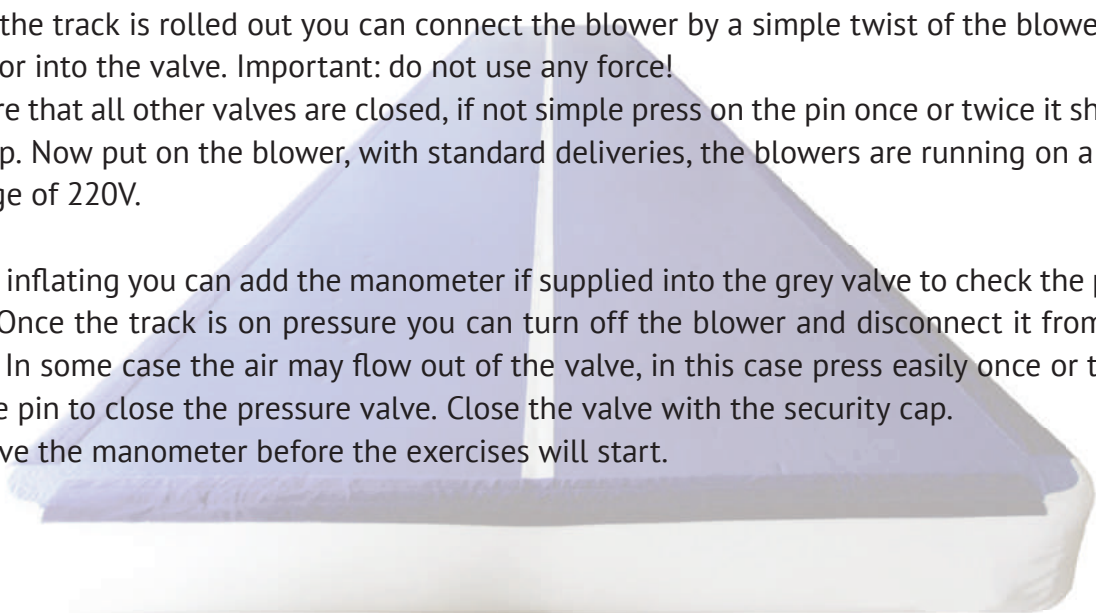
Remove the AirTrack from the transport bag and release the buckles. Simple roll out the track, remove the bag from under the track once it is fully rolled out. Then fold out the AirTrack. Pay attention to how it is folded so that you can do it the same way once you want to store it.



Once the track is rolled out you can connect the blower by a simple twist of the blower connector into the valve. Important: do not use any force!

Be sure that all other valves are closed, if not simple press on the pin once or twice it should pop up. Now put on the blower, with standard deliveries, the blowers are running on a voltage of 220V.

While inflating you can add the manometer if supplied into the grey valve to check the pressure. Once the track is on pressure you can turn off the blower and disconnect it from the track. In some case the air may flow out of the valve, in this case press easily once or twice on the pin to close the pressure valve. Close the valve with the security cap. Remove the manometer before the exercises will start.



# USERS MANUAL

## Airtracks HP10 - HP20 - HP33

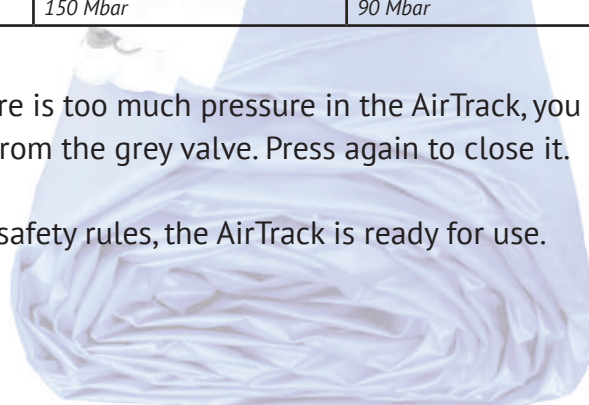
### Inflation:



Bodyweight	HP 10 (10 cm height)	HP 20 (20 cm height)	HP 33 (33cm height)
15-30 kg	60-80 Mbar	40-50 Mbar	30-40 Mbar
30-60 kg	70-100 Mbar	50-70 Mbar	40-60 Mbar
60-90 kg	100-140 Mbar	70-80 Mbar	60-70 Mbar
90 - > kg	150 Mbar	90 Mbar	75 Mbar

If it appears that there is too much pressure in the AirTrack, you can correct this by pressing on the pin from the grey valve. Press again to close it.

If you respected the safety rules, the AirTrack is ready for use.



# USERS MANUAL

## Airtracks HP10 - HP20 - HP33

### Deflate:

- During deflation the AirTrack cannot be used.
- Open all valves and be careful that the valve pins are in the open position, when the airflow is reduced enough you can, if desired use the professional blower to speed up the reduction. While the air goes out, start rolling from the end to push all the air towards the valves. This is to avoid a vacuum and overheating of the blowers. For packing roll the track out once the air is fully gone and start folding.
- Fold the AirTrack into 3 parts and start rolling as tight as possible.
- Remove the blower and other accessories.
- Once the AirTrack is completely rolled up, pick up the transport bag and pull it like a sleeve over the AirTrack.
- Turn the bag with the AirTrack a half turn so the buckles and opening are up and fix the buckles.
- Your AirTrack is now ready for transport or storage.
- Careful adherence to these instructions will increase the long fun you may expect from the Airgym AirTrack.

**Important:** For prolonged storage, it is better to lift the Airgym AirTrack from the direct ground.





# REPARATION

## Reparation kit

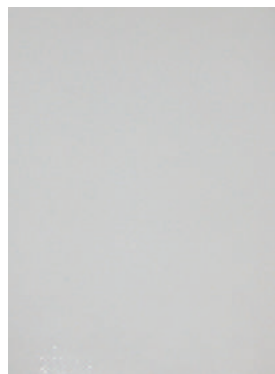
The surfaces of the AirTrack are made from PVC and boat fabric therefore can be punctured if not used properly or if it is not layed on a leveled clean surface. We can however be prepared to face this eventuality so with your AirTrack comes a reparation kit like the one you can see in the image below:



Using this kit one can easily make a basically permanent repair to their track without professional support. Your reparation kit contains the following:



Quick drying glue



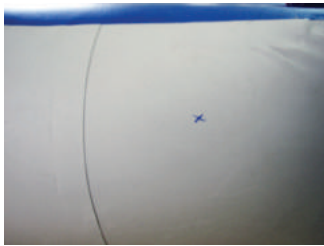
Grey boat fabric



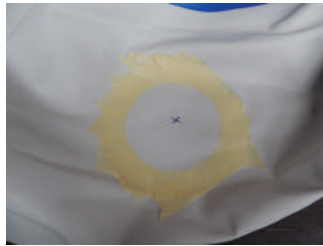
Blue PVC complan

## REPARATION

### Simple reparation procedure



*Identify the puncture in the AirTrack and mark it with a pen.*



*Make a guiding area on which you will apply the glue. Make sure the surface is clean and the guiding area has the same shape like the boat fabric patch.*



*Apply the glue on the boat fabric patch. You can use a fine-toothed brush.*



*Apply the glue on the AirTrack, inside the guiding area.*



*After the glue has dried (approx. 10-15 minutes) remove the guiding tape.*



*Put the patch on the area and start applying force.*



*Apply force in one direction in order to get a good bond and to remove the air between the materials.*



*Congratulations! Job well done.*

**DEUTSCH**



## EINFÜHRUNG

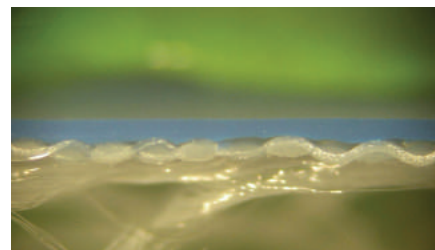
Mit Airgym haben Sie die auf dem heutigen Markt meist bewährte Airtrack erworben. Airgym hat sich zum Ziel gesetzt, ständig Qualität, Sicherheit, Funktionalität und Benutzerfreundlichkeit zu verbessern. Für die Herstellung der Airgym AirTracks werden nur die besten, den erforderlichen Normen entsprechenden Materialien aus Europa verwendet.

Airgym produziert mit großem technischen Know How. Jedes Produkt wird intensiv getestet, um damit Qualität, Druckhaltung und Veredelung überprüfen zu können. Das mitgelieferte Zertifikat belegt, dass AirGym Produkte zugelassen sind.

Airgym AirTracks werden aus sogenannten „doppelten Wand-Stoffen“ gefertigt. Dieses Material besteht aus zwei Schichten, die durch tausende von Anschlussfäden miteinander verbunden sind. (Siehe Bild 1). Diese Stoff-Konstruktion ist extrem stark und äußerst funktional. Ein typisches Merkmal kosmetischer Natur sind bei diesem Material die kleinen Dellen, die im Laufe der Zeit aber verschwinden werden. Diese Dellen beeinflussen weder Qualität noch Funktionalität. Während des Tests werden die Bahnen weit über den üblichen Druck hinaus aufgepumpt und mit Hilfe dieses Verfahrens die meisten Dellen entfernt. Es wird dringend abgeraten, dieses Verfahren in Eigenregie durchzuführen.



1) Doppelwandige Gewebekonstruktion



2) Obermaterial - vergrößerte Ansicht

Es ist äußerst wichtig, das komplette Handbuch zu lesen und die AirTrack in der hier beschriebenen Weise zu benutzen, um somit maximale Sicherheit und Lebensdauer des Produktes zu erhalten.

Airgym hat mit größter Sorgfalt darauf geachtet, Ihnen mit dem Leitfaden so klar wie möglich die notwendigen Informationen zu vermitteln, der zudem ständig durch Anregungen seitens unserer Kunden verbessert wird. Wir sind stets daran interessiert, Ihre Reaktion zur kontinuierlichen Qualitätssteigerung unserer Produkte und Dienstleistungen zu nutzen.

Ihre Anregungen senden Sie bitte an folgende Adresse: [info@airgym.eu](mailto:info@airgym.eu)

Wir hoffen, dass Airgym Ihren Übungsbetrieb um eine neue Dimension bereichern wird.



# SICHERHEITSREGLN

## AirTracks HP10 - HP20 - HP33

- Die AirTrack darf nur von dazu befugten Personen aufgebaut werden.
- Stets zuerst den Untergrund prüfen. Er muss sauber, trocken und eben sein. Bei Verwendung im Freien immer einen "Schutzbelag" unter die AirTrack legen.
- Mit Hilfe der seitlich angebrachten Griffe (HP20, HP33) kann die AirTrack einfach und praktisch bewegt werden. Niemals direkt über den Boden ziehen.
- Die AirTrack sollte nur unter Aufsicht eines kompetenten Betreuers benutzt werden.
- Die AirTrack nicht im Regen benutzen.
- Die AirTrack immer sauber und trocken halten.
- Die AirTrack niemals mit Schuhen betreten, die eine harte Sohle haben .
- Falls ein Manometer während des Aufpumpens der AirTrack benutzt wird, dieses nachdem Aufpumpen wieder entfernen.
- An den Stirnseiten der AirTrack sollten Sicherheitsmatten liegen, die einfach mit einer Klettverbindung befestigt werden können. Damit wird zugleich auch die kleine Rundung der Airtrack, die gegen eine flache Matte stößt, verschlossen.

**Wenn Sie die Sicherheitshinweise beachten, werden Sie viele Jahre Freude mit Ihrer luftdichten Airgym AirTrack haben.  
Für Fragen und/oder zusätzliche Informationen können Sie mit uns oder Ihrem Händler Kontakt aufnehmen.**

# AUFBAU-ANLEITUNG AIRTRACK

## Airtracks HP10 - HP20 - HP33

### Aufbau:

In nur wenigen Minuten ist Ihre Airgym AirTrack einsatzbereit.

Die AirTrack aus der Transporttasche nehmen und ausrollen. Achten Sie beim Aufbau darauf, auf welche Art und Weise die Bahn in der Tasche verstaut wurde. Das wird Ihnen die Vorgehensweise bei einem späteren Abbau der Bahn erleichtern.



Nach dem Ausrollen der AirTrack können Sie das Schlauchende des Gebläses mit einer einfachen Drehung (Bajonettverschluss) in das Ventil drehen. Wichtig: Keine Gewalt anwenden! Achten Sie darauf, dass alle anderen Ventile geschlossen sind. Beim Verschließen die Ventile nicht überdrehen. Stellen Sie außerdem sicher, dass die Verschlüsse in eine Richtung aufgedreht werden. Wenn Luft aus eines der Ventile entweicht, drücken Sie leicht auf den Stift, damit es schließt.

Stellen Sie nun das Gebläse an und die Airgym AirTrack ist innerhalb weniger Minuten aufgepumpt, abhängig von ihrer Größe sowie den spezifischen Bedürfnissen der Benutzer. Die Druckstärke bestimmt die Elastizität (Federwirkung), Dämpfung und Belastbarkeit der AirTrack (siehe Tabelle). Mit Hilfe eines Manometers (nicht im Standard-Lieferumfang enthalten) können Sie die exakte Druckhöhe in Millibar ablesen. Das Manometer wird mittels eines Bajonettverschlusses in eines der grauen Druckventile gedreht. Wenn Sie ein Manometer verwenden, darf es nicht in eines der Ventile stecken, während die AirTrack benutzt wird.

# AUFBAU- ANLEITUNG AIRTRACK

## Airtracks HP10 - HP20 - HP33

### Aufbau:

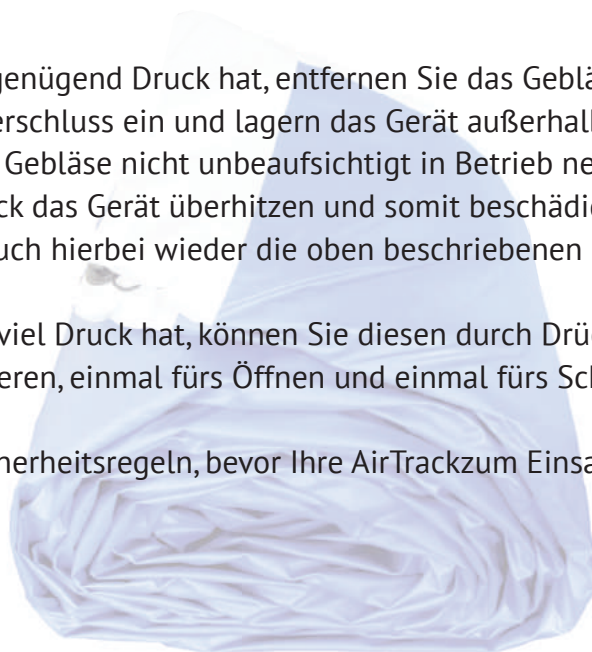


Körpergewicht	HP 10 (10 cm hoch)	HP 20 (20 cm hoch)	HP 33 (33cm hoch)
15-30 kg	60-80 Mbar	40-50 Mbar	30-40 Mbar
30-60 kg	70-100 Mbar	50-70 Mbar	40-60 Mbar
60-90 kg	100-140 Mbar	70-80 Mbar	60-70 Mbar
90 - > kg	150 Mbar	90 Mbar	75 Mbar

Sobald die AirTrack genügend Druck hat, entfernen Sie das Gebläse aus dem Ventil, drehen den Verschluss ein und lagern das Gerät außerhalb des Übungsbetriebs. Das Gebläse nicht unbeaufsichtigt in Betrieb nehmen, da bei erreichtem max. Druck das Gerät überhitzen und somit beschädigt werden kann. Beachten Sie auch hierbei wieder die oben beschriebenen Instruktionen.

Falls die AirTrack zu viel Druck hat, können Sie diesen durch Drücken des Stifts vom grauen Ventil korrigieren, einmal fürs Öffnen und einmal fürs Schließen.

Beachten Sie die Sicherheitsregeln, bevor Ihre AirTrack zum Einsatz kommt.



# AUFBAU-ANLEITUNG AIRTRACK

## Airtracks HP10 - HP20 - HP33

### Abbau:

- Während des Abbaus darf die AirTrack nicht mehr benutzt werden.
- Damit die Luft schnell entweichen kann, öffnen Sie alle Ventile. Um diesen Vorgang zu beschleunigen, können Sie auch das Gebläse zum Absaugen der Luft benutzen. Es darf allerdings kein Vakuum entstehen, um ein Überhitzen des Gebläses zu verhindern. Während des Abpumpens können Sie die AirTrack von der gegenüberliegenden Seite der Ventile langsam aufrollen, um so die Luft in Richtung der Ventile zu drücken. Auf diese Weise können auch Vakuumbildung und Überhitzen des Gebläses vermieden werden. Wenn die AirTrack entleert ist, rollen Sie die Bahn wieder zurück.
- Falten Sie zunächst die AirTrack von beiden Seiten bis zur Mitte zusammen und klappen anschließend die zwei Hälften übereinander. Damit entweicht auch die letzte Luft. Je weniger Luft in der AirTrack verbleibt, desto weniger Volumen beansprucht sie.
- Verpacken Sie die Matratze in 3 Teilen und fangen Sie an so eng wie möglich zu rollen.
- Entfernen Sie das Gebläse sowie sonstiges Zubehör.
- Verschließen Sie alle losen Kappen, damit sie nicht verloren gehen und die Verbindungen nicht brechen. Zudem wird dadurch das Gewinde geschützt.
- Sobald die AirTrack vollständig aufgerollt ist, nehmen Sie die Tragtasche und stülpen diese wie eine Hülle über die AirTrack. Anschließend kann dann mit 180° Drehung die Tasche mit den entsprechenden Gurten verschlossen werden.
- Nun ist Ihre AirTrack für Transport und Lagerung bereit.

**Wichtig:** Für eine Langzeitlagerung ist es besser, die Airgym AirTrack nicht direkt auf dem Boden liegen zu lassen.

Eine sorgfältige Beachtung der obigen Anweisungen garantiert Ihnen eine funktionelle AirGym AirTrack von langer Lebensdauer.





# REPARATUR

## Reparaturset

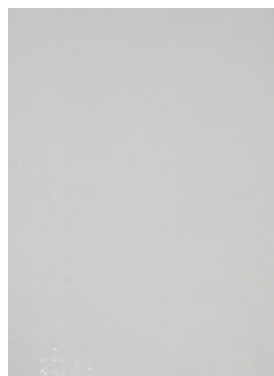
Die Oberfläche des AirTrack besteht aus PVC und kann bei unsachgemäßem Gebrauch beschädigt werden. Beispielsweise können sich Steinchen auf der Unterseite der Bahn durch das PVC drücken und dadurch kleine Löcher verursachen, die aber leicht repariert werden können (Achten Sie auf einen präventiven "Unterbodenschutz").



Dafür gibt es das oben abgebildete Reparaturset. Bei entsprechender Anwendung nach Gebrauchsanweisung bietet es eine dauerhafte Lösung bei kleinen Schäden. Reparaturen lassen sich damit einfach und ohne Fachkenntnisse durchzuführen. Das Reparaturset besteht aus:



Schnelltrockener  
Klebstoff



Graues PVC-Material



Blaues PVC-Material

# REPARATUR

## Einfaches Reparaturverfahren:



*Säubern bzw. entfetten Sie die Klebestelle. Markieren Sie mit einem Stift die Schadstelle.*



*Mit Klebeband die Oberfläche für den Klebstoff begrenzen und sicherzustellen, dass diese Fläche genau der Größe des mitgelieferten Stück PVC oder PVC-Material entspricht*



*Den Klebflicken säubern bzw. entfetten und mit Kleber versehen.*



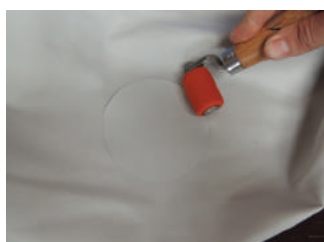
*Tragen Sie jetzt auch den Klebstoff auf die vorher markierte Oberfläche der zu reparierenden AirTrack auf.*



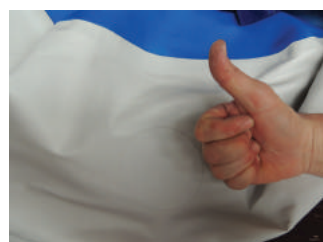
*Der Klebstoff sollte ca. (10-15 Minuten je nach Raumtemperatur) trocknen.*



*Plazieren Sie das Stück PVC auf die Airtrack und drücken Sie den Flicker kraftig an.*



*Die Kraft in einer Richtung anwenden, um eine gute Haftung zu erzielen und die Luft zwischen den Materialien zu beseitigen.*



*Herzlichen Glückwunsch, Sie können Ihre Airtrack nach nur 4 Stunden Trocknung bei 20 °C wieder benutzen.*

# NEDERLANDS





## INLEIDING

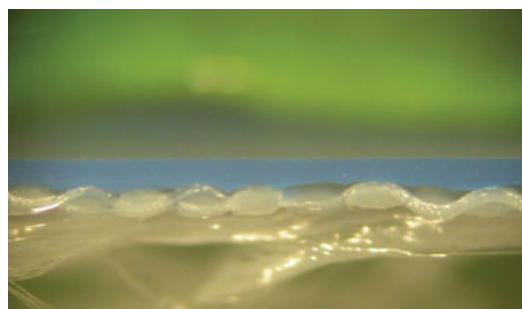
Met Airgym heeft u de meest bewezen AirTrack tumbling baan aangeschaft die momenteel verkrijgbaar is. Airgym stelt zich tot doel om zichzelf constant te verbeteren qua kwaliteit, veiligheid, functionaliteit en gebruiksgemak. Airgym is vervaardigd uit de beste grondstoffen uit Europa die voldoen aan alle vereiste certificeringen of zelfs verder.

Airgym wordt met veel technische vaardigheden geproduceerd en elk product ondergaat een test die duidelijkheid geeft over de kwaliteit, druk behoud en afwerking. Het meegeleverde certificaat is een bewijs dat u een goedgekeurd product heeft.

Airgym AirTracks worden gebouwd met zgn. double wall fabrics. Deze grondstof moet u zien als 2 lagen die gecoat zijn en bij elkaar worden gehouden door duizenden bindingsdraden. (Zie foto 1 en 2). Deze weef constructie is bijzonder sterk en uiterst functioneel voor de vlakke springbanen. Een typisch cosmetisch karakter van dit materiaal zijn de lichte deukjes die veelal verdwijnen naar verloop van tijd. Functioneel heeft dit geen enkele beperking evenals dat de kwaliteit hieronder niets minder is. Tijdens de testen worden de banen ver boven de normale gebruikers druk opgeblazen om de meeste deukjes te verwijderen. Het wordt ten strengste afgeraden om dit te zelf te doen.



1) Weergave weef constructie



2) Uitvergroting van de coating

Het is uiterst belangrijk om de volledige handleiding te lezen en het gebruik van dit Airgym product op de beschreven manier op te volgen teneinde een maximale veiligheid en levensduur van dit product te realiseren.

Airgym heeft veel zorg besteed om voor u een zo duidelijk mogelijk handleiding te leveren, deze informatie wordt constant verbeterd door input van onze klanten. Wij zijn altijd geïnteresseerd naar reacties om zo onze producten en service te kunnen verbeteren.

Reacties kunt u sturen naar: [info@airgym.eu](mailto:info@airgym.eu).

Wij hopen dat u met Airgym een nieuwe dimensie kunt geven aan uw oefeningen.



# VEILIGHEIDSREGELS

## AirTracks HP10 - HP20 - HP33

- De Airtrack mag alleen opgebouwd worden door de daarvoor bevoegde personen.
- Controleer altijd de ondergrond, deze moet schoon, droog en gelijk zijn. Bij gebruik buiten altijd een grondzeil onder de track leggen.
- Pak de Airtrack vast aan de handgrepen, indien aanwezig, wanneer deze opgetild moet worden, sleep nooit de baan over de grond.
- Er dient altijd een bevoegde begeleider bij de track te staan indien deze gebruikt wordt.
- Gebruik de Airtrack niet in vochtige ruimtes.
- Gebruik de Airtrack buiten niet in de regen.
- Zorg dat de Airtrack altijd schoon en droog opgeruimd wordt.
- Betreed de Airtrack niet met schoenen die een harde zool hebben.
- Indien U gebruikt maakt van een manometer tijdens het opblazen, moet U deze verwijderen voordat de AirTrack gebruikt gaat worden.
- Zorg dat er aan de uiteinden van de Airtrack altijd een valmat ligt. Deze kunt u eenvoudig op de velcro stroken vast zetten, hierdoor is tevens de kleine ronding van de airtrack die tegen een vlakke mat ligt afgedicht.

**Als u de veiligheid regels in acht neemt, zult u vele jaren plezier beleven aan uw luchtdichte Airtrack.**

**Voor vragen en/of nadere informatie kunt u met ons of uw dealer contact opnemen.**

# GEBRUIKSHANDLEIDING

## Airtracks HP10 - HP20 - HP33

### Opbouw:

Binnen een paar minuten is uw Airgym AirTrack klaar voor gebruik.

Haal de AirTrack uit de transport tas door de tas los te gespen en de track eenvoudig uit te rollen, haal de tas onder de track vandaan zodra deze volledig is uitgerold. Vouw vervolgens de baan uit. Let goed op hoe deze gevouwen is, zodat de AirTrack weer op dezelfde manier terug gevouwen wordt bij het opruimen.



Enmaal uitgerold kunt u de blower door middel van een simpele draai (bajonet sluiting) het uiteinde van de slang in de grijze ventiel draaien. Belangrijk: Gebruik geen kracht! Zorg dat alle andere ventielen gesloten zijn. Belangrijk draai deze niet te strak, handvast is goed!

Zorg tevens dat de sluitingen met enig beleid erop worden gedraaid. Indien er lucht uit een van de ventielen ontsnapt duw dan licht op de pin zodat deze naar boven komt.

Zet nu de blower aan, de Airgym Airtrack vult zich binnen enige minuten, afhankelijk van de afmetingen en specifieke wensen en niveau van de gebruikers. Hoe meer druk er in de baan zit hoe meer deze dempt en minder veerkracht. (Zie tabel indicaties). Met behulp van een niet standaard meegeleverde manometer kunt u de druk exact aflezen. Deze meter draait u dmv. Een bajonetsluiting in 1 van de grijze druk ventielen. Indien U een manometer heeft aangeschaft mag deze niet tijdens gebruik van de AirTrack in een van de ventielen zitten.

# GEBRUIKSHANDLEIDING

## Airtracks HP10 - HP20 - HP33

### Opbouw:

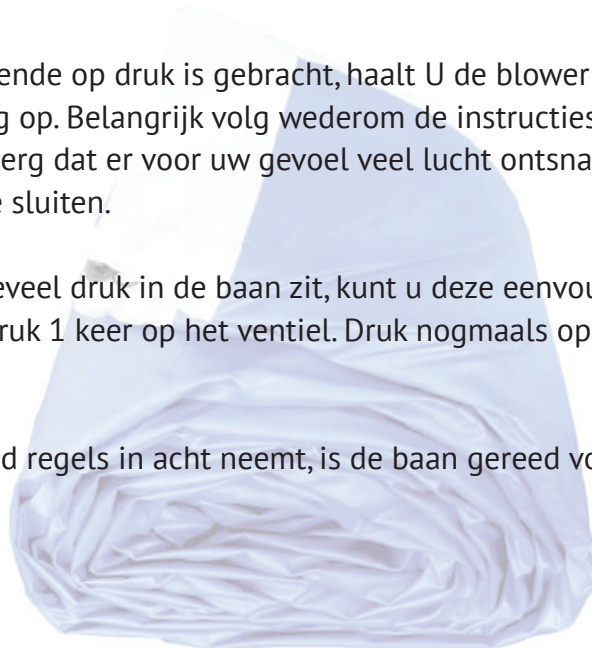


Lichaam gewicht	HP 10 (10 cm hoog)	HP 20 (20 cm hoog)	HP 33 (33cm hoog)
15-30 kg	60-80 Mbar	40-50 Mbar	30-40 Mbar
30-60 kg	70-100 Mbar	50-70 Mbar	40-60 Mbar
60-90 kg	100-140 Mbar	70-80 Mbar	60-70 Mbar
90 -> kg	150 Mbar	90 Mbar	75 Mbar

Zodra de baan voldoende op druk is gebracht, haalt U de blower uit het ventiel en draait u de sluiting er rustig op. Belangrijk volg wederom de instructies zoals hierboven is beschreven. Het is niet erg dat er voor uw gevoel veel lucht ontsnapt, druk nogmaals op de pin om het ventiel te sluiten.

Indien blijkt dat er teveel druk in de baan zit, kunt u deze eenvoudig corrigeren, draai de grijze dop open en druk 1 keer op het ventiel. Druk nogmaals op het ventiel om deze te sluiten.

Indien U de veiligheid regels in acht neemt, is de baan gereed voor gebruik.



# GEBRUIKSHANDLEIDING

## Airtracks HP10 - HP20 - HP33

### Afbouw:

- Tijdens het afbouwen van de Airtrack mag deze niet meer gebruikt worden.
- Open alle ventielen, zodra de luchtstroom genoeg is afgenomen kunt U indien gewenst met de professionele handblower ook de lucht sneller uit de AirTrack zuigen. Let op dat er geen vacuüm gezogen wordt terwijl de blower draait, dit kan tot oververhitting leiden.
- Begin van de kant waar geen ventielen zitten langzaam te rollen zodat de lucht naar de ventielen wordt geduwd, hierdoor zal een blower ook niet vacuüm kunnen zuigen.
- Rol de track weer terug als alle lucht er uit is.
- Vouw de Airtrack op door eerst beide zijkanten naar het midden - en vervolgens de nieuwe zijkanten op elkaar te vouwen. Hierdoor verdwijnt ook de laatste lucht. Hoe meer lucht U uit de AirTrack krijgt, hoe kleiner het uiteindelijke volume.
- Haal de blower en andere accessoires weg en ruim deze op.
- Sluit alle doppen weer losjes, hierdoor kunt U ze niet kwijt raken en breken de verbindingen niet. Tevens blijft hierdoor het schroefdraad intact.
- Als de AirTrack helemaal is opgerold, pakt U de transport zak en trekt deze als een soort hoes over de Airtrack naar beneden.
- Draai de zak met de AirTrack een halve slag om zodat de gespen en opening boven op komen en maak de verbindingen vast.
- Uw Airtrack is nu gereed voor transport of opslag.
- **Belangrijk:** Bij langdurige opslag is het beter om de Airgym AirTrack niet op de directe grond te laten liggen.



Het zorgvuldig naleven van bovenstaande instructies verhogen het langdurige plezier dat u mag verwachten van de Airgym AirTrack.



# REPARATIE

## Reparatieset

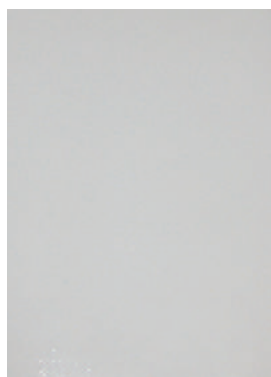
Het oppervlak van de AirTrack is gemaakt van PVC en kan beschadigen indien het niet juist wordt gebruikt. Kleine gaatjes door bijvoorbeeld een steentje die op de ondergrond door de mat heen heeft gedruwd kunnen eenvoudig worden gerepareerd.



Correct gebruik van de bovenstaande reparatie set zal een permanente oplossing zijn voor kleine lekkage en zonder professionele expertise simpel uit te voeren. De reparatie set bestaat uit:



Sneldrogende lijm



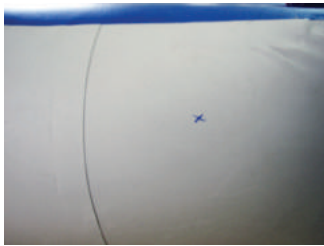
Grijs boat fabric



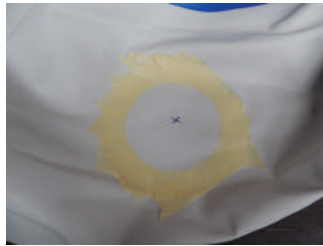
Blauw PVC compleaan

# REPARATIE

## Kleine reparaties



Markeer met een pen de plek van de lekkage.



Plak met plakband het oppervlak af waar de lijm gaat komen, zorg dat dit oppervlak precies het gedeelte bestrijkt van het meegeleverde stukje PVC of boat fabric.



Smeer de lijm uit met bijvoorbeeld een kwast over het stukje PVC.



Smeer de lijm ook uit over het te repareren oppervlak van de airtrack.



Laat beide oppervlakten tussen de 10-15 minuten drogen.



Plak het stukje PVC of boat fabric op de Airtrack en duw met kracht aan.



Duw met kracht in 1 richting zodat de eventuele lucht weg gaat en de hechting sterker wordt.



Gefeliciteerd, u kunt uw Airtrack na 4 uur drogen bij 20°C weer gebruiken.

ČESKÝ





## ÚVOD

Zakoupením Airgym AirTrack si můžete být 100% jisti, že jste koupili AirTrack s prokázaným výkonem v oboru napříč Evropou. Airgym nejvíce záleží na kvalitě, funkčnosti, bezpečí a snadné ovladatelnosti. Všechny Airtrack nafukovací žíněny jsou vyráběné z nejkvalitnějšího materiálu dostupného pouze v Evropě. Materiál stejně jako samotné Nafukovací žíněny jsou vyrobeny v Evropě. Materiál je testovaný a prošel veškeré testy nezávadnosti a odpovídá standardním hodnotám, dle Evropských standardů.

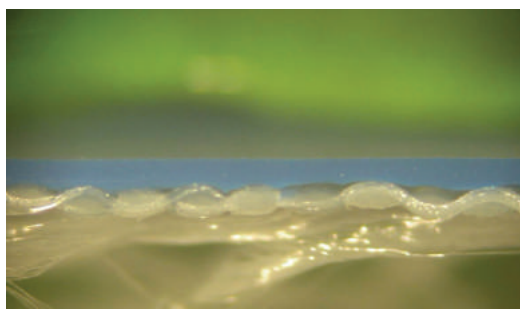
Airgym Air Tracks nafukovací žíněny jsou navrženy inženýry s vynikajícími schopnostmi. Každý produkt je opětovně testovaný a prochází výstupní kontrolou, která zkoumá 100% kvalitu, tlak, stavbu a optickou kontrolu.

Dodávaný certifikát zajišťuje shodu schváleného produktu se 100% kvalitou.

Airgym AirTracks nafukovací žíněny jsou vyrobené z 3D textilie. 3D textilie má 2 vrstvy, které spojuje tisíce vláken (podívejte se na obraz 1 a 2). Dvojitá stěna 3D textilie je extrémně silná a má specifické a ojedinělé funkce.



1) Tkaní 3D textilie



2) Zvětšení nátěru

AirTracks nafukovací žíněny jsou během testování nafouknuty daleko nad normální úroveň, tento proces žíněny vyboulí do maximální polohy. Nedoporučujeme žíněny nafukovat na maximální tlak. V tabulce na 7. straně uvádíme doporučené hodnoty natlakování Air track žíněny.

Airgym si velice zakládá na maximální péči pro zákazníka a v následujících odstavcích se dozvíte přesný postup krok za krokem, jak nafouknout a vyfouknout váš nový Airtrack. Je velmi důležité pročíst kompletní příručku a užívat tento produkt tímto doporučeným způsobem, který zajistí maximální bezpečí a životnost vašeho Airtracku.



# BEZPEČNOSTNÍ NÁVOD

## AirTracks HP10 - HP20 - HP33

- Airgym AirTrack by měl být uveden do provozu vždy oprávněnou nebo odborně způsobilou osobou.
- Vždy kontrolujte povrch, na který Airtrack nafukovací žíněnku pokládáte. Povrch musí být čistý a suchý.
- Pro použití venku doporučujeme antismykovou podložku, kterou máme také v naší nabídce.
- Při přenášení používejte speciální chyty na každé straně nafukovací žíněnky Airtrack, nikdy nevláčte Air Track po zemi. Doporučujeme přenášení Airtracku minimálně ve dvojici.
- Nepoužívejte AirTrack v dešti.
- Neskladujte AirTrack špinavý nebo mokrý.
- Necvičte na Airtrack žíněnce v botech.
- Jestli používáte manometr během nafukování, ujistěte se, že manometr je odstraněn, zatímco AirTrack dráhu užíváte.
- Doporučujeme používat dopadové žíněнки na konci Aitrack dráhy, možno spojit chlopni se suchými zipy. Chlopeň zamezí vznikutí mezer mezi Nafukovací žíněnkou a dopadovou plochou.

**Bezpečnostní pravidla vám pomohou těšit se z vašeho AirTracku po mnoho let.  
V případě jakýchkoliv dalších informací prosím kontaktujte nás nebo našeho obchodního zástupce.**

# MANIPULAČNÍ PŘÍRUČKA

## Airtracks HP10 - HP20 - HP33

### Nafukování:

AirTrack by měl být uveden do provozu vždy oprávněnou nebo odborně způsobilou osobou. Při správném postupu nafouknutí Nafukovací žíněnky netrvá déle, než několik minut. Vyndejte AirTrack z dopravní tašky a uvolněte stahovací spony. Jednoduše rozrolujte Air-track dráhu, odstraňte tašku zespod dráhy, jakmile bude dráha rozrolovaná po své délce. Pak rozložte Airtrack dráhu i do její šíře. Dávejte pozor, jak byla Airtrack dráha složená z výroby, pomůže Vám to při uskladňování Airtracku.



Jakmile je Airtrack dráha rozložena můžete připojit kompresor. Jednoduše našroubováním konektoru na hadici kompresoru do ventilu Airtracku. Důležité: neužívejte žádnou sílu!!! Ujistěte se, že všechny další ventily jsou zavřené, jestliže ne jednoduše zamáčkněte vnitřní pojistku ventilu a po té zašroubujte pojistnou vrchní zátku. Standardně doporučeným kompresorem je Kompresor s vysokým výkonem až 2500l/min, zobrazený v našem manuálu s napájením 220V. Bravo kompresor je standardně v naší nabídce.

Při nafukování můžete použít, manometr, aby kontroloval tlak. Jakmile máte Airtrack dráhu nafouknutou na požadovaný tlaku, můžete vypnout kompresor a odpojit ho. Pro zamezení úniku vzduchu uzavřete vnitřní pojistku ventilu. Po té uzavřete ventil pojistnou vrchní zátkou.

Odstraňte manometr před tím, než začnete se cvičením.

# MANIPULAČNÍ PŘÍRUČKA

CZ

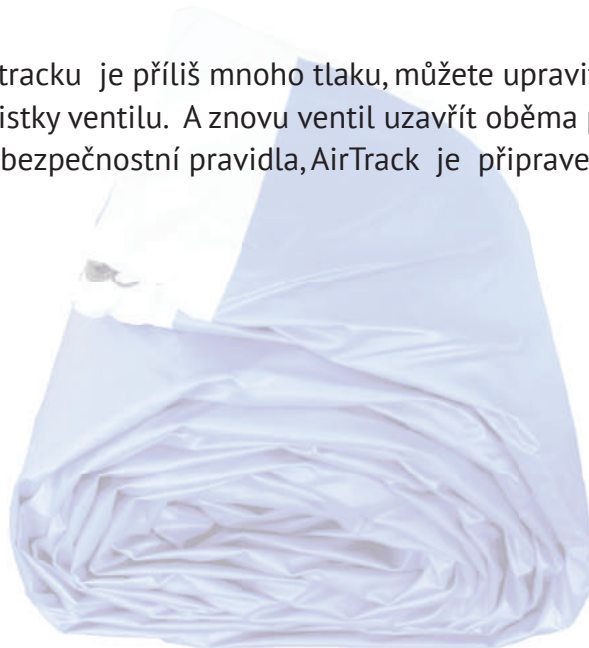
## Airtracks HP10 - HP20 - HP33

Konstrukce::



Tělesná váha:	HP 10 (10 cm výška)	HP 20 (20 cm výška)	HP 33 (33cm výška)
15-30 kg	60-80 Mbar	40-50 Mbar	30-40 Mbar
30-60 kg	70-100 Mbar	50-70 Mbar	40-60 Mbar
60-90 kg	100-140 Mbar	70-80 Mbar	60-70 Mbar
90 -> kg	150 Mbar	90 Mbar	75 Mbar

Jestli se zdá, že v Airtracku je příliš mnoho tlaku, můžete upravit tlak vypuštěním vzduchu, stlačením vnitřní pojistky ventilu. A znovu ventil uzavřít oběma pojistkami. Jestliže jste dodrželi bezpečnostní pravidla, AirTrack je připraven k použití.



# MANIPULAČNÍ PŘÍRUČKA

## Airtracks HP10 - HP20 - HP33

### Vyfukování:

- Během vyfukování AirTrack nemůžete používat.
- Otevřete všechny ventily a ověřte si, že vnitřní pojistky jsou ve vytažené poloze, když je AirTrack dostatečně vyfouknutý můžete proces urychlit kompresorem zapnutím zpětného chodu. Zatímco vzduch uchází, začněte jemným natřásáním Nafukovací žíněnky, aby se co nejvíce natlačil všechny vzduch směrem k ventilům. Toto zabrání vytvoření vakua nebo přehřívání kompresoru. Před balením srolujte dráhu, aby unikl veškerý vzduch. Poté můžete začít se skládáním.
- Založte AirTrack na 3 částí ke středu Nafukovací žíněnky a začněte rolovat, tak pevně, jak jen to půjde.
- Odstraňte kompresor a další doplňky.
- Když je AirTrack úplně svinutý, připravte si přenosnou tašku a natáhněte ji na Nafukovací žíněnku, jako rukáv. Přetočte tašku s AirTrackem o 90°, tak že otvor je nahoře a spony přístupné pro upevnění.
- Váš AirTrack je nyní připravený na přepravu či skladování.
- Pečlivě dodržujte tyto instrukce. Zajistí vám dlouhou a veselou zábavu, kterou můžete očekávat od AirTracku.
- Důležité: Při dlouhodobém skladování doporučujeme AirTrack podložit měkčí podložkou, aby AirTrack nebyl na přímé zemi.





# OPRAVA

## Opravný set

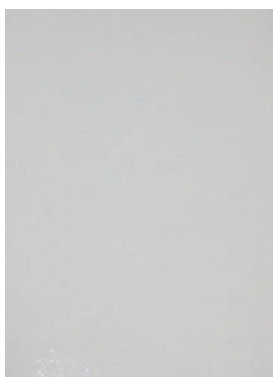
Povrch AirTracku je vyrobený z PVC a lodní tkaniny, proto může dojít k propíchnutí materiálu. Jestliže nedbáte doporučných instrukcí, nebo jestliže AirTrack není položený na rovný a čistý povrch. Nicméně jsme připravený na to, abychom této závadě mohli čelit. V případě drobného propíchnutí či protržení vašeho AirTrack můžete použít opravný set, který může vidět na obrázku dole.



Používání tohoto opravného setu je velmi snadné. Drobnou opravu a běžnou údržbu zvládnete i bez profesionální podpory. Váš opravný set obsahuje následující:



Rychleschnoucí lepidlo



Grey lodní látka



Blue PVC complan

## JEDNODUCHÁ OPRAVA - POSTUP



Identifikujte propíchnutí Air-Tracku a označte porušené místo perem.



Označte páskou oblast, na kterou použijete lepidlo. Ujistěte se, že povrch je čistý a označená oblast má stejný tvar a rozměr, jako je Gray lodní záplata.



Naneste lepidlo na povrch AirTracku. Můžete použít jemný zubní kartáček.



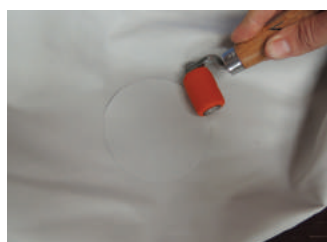
Naneste lepidlo na AirTrack, vně označené oblasti.



Lepidlo nechte schnout (cca. 10 - 15 minut), poté odstraňte lepicí pásku.



Přiložte záplatu na oblast s lepidlem a tlakem ruky či nějaké látky vytlačte vzduch.



Třete záplatu v jednom směru!!!



Blahopřejeme! Udělali jste dobrou práci. AirTrack můžete používat po 24 hodinách.



- Dynamic Show
- Airtight
- Light
- Made from German Double Wall Fabric (DWF)
- Can be installed vry quick
- Heights: 10cm, 20cm, 33cm
- Extremely fast and powerful bouncing
- Multi functional use for all kind of users
- Most flat and most stable Airtrack
- Small volume, low weight
- Over 20 hours of constant pressure, no noise from the blower
- Pressure can be regulated
- Impressive endurance test results
- Set-up within a few minutes
- Every length and width possible



- Dynamische Show
- Luftdicht Extrem schnelle und starke Federung
- Multifunktionale Verwendung für Benutzer jeden Alters,
- Die fl achste und stabilste Airtrack aller Zeiten
- Geringes Volumen, geringes Gewicht
- Über 20 Stunden konstanter Druck, kein Geräusch vom Gebläse
- Druck kann angepasst werden
- Beeindruckende Widerstandsfähigkeit im Test nachgewiesen
- Ist aus robustem Double Wall Fabric (DWF, doppelwandiger Gewebestoff ) gefertigt
- Jede Länge und Breite möglich
- Höhe: 10cm, 20cm, 33cm



- Dynamische show
- Luchtdicht
- Licht
- Gemaakt van Double wall Fabric gemaakt in Duitsland
- Kan geïnstalleerd worden
- Hoogte: 10cm, 20cm, 33cm
- Extreem snelle en krachtige vering
- Multifunctioneel voor elke gebruiker
- Meest vlakke en stabiele Airtrack
- Klein volume, laag gewicht
- Meer dan 20 uren constante druk, zonder hindelrijk geluid van de blower
- Druk kan worden gereguleerd
- Indrukwekkende duur test resultaten
- Opbouw in slechtst een paar minuten
- Elke lengte and elke breedte is mogelijk



## STAY IN TOUCH

AG Industries BV  
Rijksstraatweg 97

6573CK Beek-Ubbergen  
The Netherlands

Ph. +31 629 088 399  
Fx. +31 615 033 344



Scan with your mobile phone our  
barcode link and visit our website  
for more details.

IT IS QUALITY RATHER THAN QUANTITY  
THAT MATTERS.